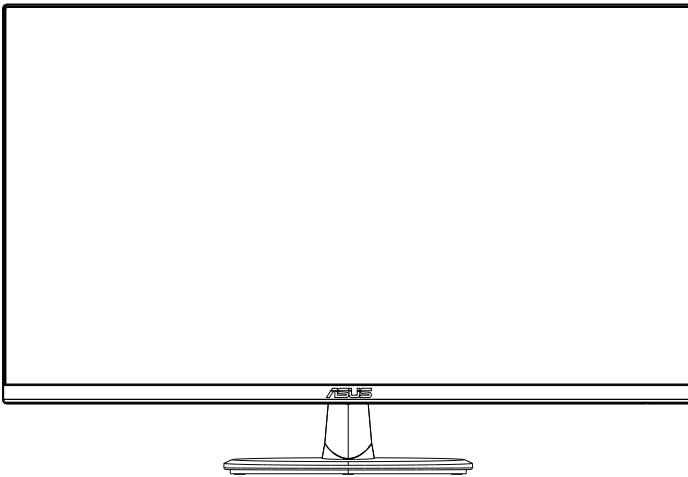


**ASUS®**

**Σειρά VP289**

**Οθόνη LCD**

# Οδηγός χρήστη



**HDMI™**  
HIGH-DEFINITION MULTIMEDIA INTERFACE

# Πίνακας περιεχομένων

Σημειώσεις .....	iii
Πληροφορίες ασφαλείας.....	v
Φροντίδα & Καθαρισμός.....	vii
1.1 Καλώς ορίσαστε!.....	1-1
1.2 Περιεχόμενα συσκευασίας.....	1-1
1.3 Συναρμολόγηση της οθόνης.....	1-2
1.4 Σύνδεση καλωδίων.....	1-3
1.4.1 Πίσω πλευρά της οθόνης LCD.....	1-3
1.5 Εισαγωγή στην οθόνη.....	1-4
1.5.1 Χρήση των στοιχείων ελέγχου.....	1-4
2.1 Αφαίρεση του βραχίονα/βάσης στήριξης (για επιτοίχια στήριξη τύπου VESA).....	2-1
2.2 Προσαρμογή της οθόνης.....	2-2
2.3 Διάσταση περιγράμματος.....	2-3
3.1 Μενού OSD (επί της οθόνης).....	3-1
3.1.1 Διαμόρφωση.....	3-1
3.1.2 Εισαγωγή στις λειτουργίες του μενού επί της οθόνης (OSD).....	3-2
3.2 Τεχνικές προδιαγραφές.....	3-11
3.3 Αντιμετώπιση προβλημάτων (FAQ).....	3-12
3.4 Λίστα υποστηριζόμενων χρονισμών.....	3-13

Copyright © 2019 ASUSTeK COMPUTER INC. Διατηρούνται όλα τα δικαιώματα.

Απαγορεύεται η αναπαραγωγή οποιουδήποτε τμήματος του παρόντος εγχειριδίου, συμπεριλαμβανομένων των προϊόντων και του λογισμικού που περιγράφονται σε αυτό, καθώς και η μετάδοση, αντιγραφή, αποθήκευση σε σύστημα αποθήκευσης και ανάκτησης, ή μετάφραση σε οποιαδήποτε γλώσσα υπό οποιαδήποτε μορφή και με οποιοδήποτε μέσο, εκτός από την τεκμηρίωση που φυλάσσεται από τον κάτοχο για λόγους εφεδρικούς, χωρίς την έγγραφη άδεια της εταιρίας ASUSTeK COMPUTER INC. ("ASUS").

Η εγγύηση του προϊόντος ή το σέρβις δεν θα παραταθούν εάν: (1) το προϊόν έχει επισκευαστεί, τροποποιηθεί ή μετατραπεί, εκτός εάν έχει δοθεί γραπτή έγκριση για την επισκευή, τροποποίηση ή μετατροπή από την ASUS, ή (2) ο σειριακός αριθμός του προϊόντος δεν είναι ευανάγνωστος ή απουσιάζει.

Η ASUS ΠΑΡΕΧΕΙ ΤΟ ΠΑΡΟΝ ΕΓΧΕΙΡΙΔΙΟ "ΩΣ ΕΧΕΙ" ΧΩΡΙΣ ΚΑΝΕΝΟΣ ΕΙΔΟΥΣ ΕΓΓΥΗΣΗ, ΡΗΤΗ Ή ΣΙΩΠΗΡΗ, ΣΥΜΠΕΡΙΛΑΜΒΑΝΟΜΕΝΩΝ ΑΛΛΑ ΟΧΙ ΜΟΝΟ ΤΩΝ ΣΙΩΠΗΡΩΝ ΕΓΓΥΗΣΕΩΝ ΠΕΡΙ ΕΜΠΟΡΕΥΣΙΜΟΤΗΤΑΣ Ή ΚΑΤΑΛΛΗΛΟΤΗΤΑΣ ΓΙΑ ΣΥΓΚΕΚΡΙΜΕΝΟ ΣΚΟΠΟ. ΣΕ ΚΑΜΙΑ ΠΕΡΙΠΤΩΣΗ ΔΕΝ ΕΙΝΑΙ ΥΠΕΥΘΥΝΗ Η ASUS, ΟΙ ΔΙΕΥΘΥΝΤΕΣ ΤΗΣ, ΤΑ ΣΤΕΛΕΧΗ, ΟΙ ΥΠΑΛΛΗΛΟΙ Ή ΑΛΛΟΙ ΣΥΝΤΕΛΕΣΤΕΣ ΓΙΑ ΚΑΘΕ ΕΜΜΕΣΗ, ΕΙΔΙΚΗ, ΤΥΧΑΙΑ Ή ΚΑΤ' ΕΞΑΚΟΛΟΥΘΗΣΗ ΖΗΜΙΑ (ΣΥΜΠΕΡΙΛΑΜΒΑΝΟΜΕΝΩΝ ΖΗΜΙΩΝ ΑΠΟ ΑΠΩΛΕΙΕΣ Ή ΚΕΡΔΗ, ΕΠΙΧΕΙΡΗΜΑΤΙΚΕΣ ΖΗΜΙΕΣ, ΖΗΜΙΕΣ ΛΟΓΩ ΑΠΩΛΕΙΑΣ ΔΕΔΟΜΕΝΩΝ, ΔΙΑΚΟΠΗ ΕΠΙΧΕΙΡΗΣΙΑΚΗΣ ΛΕΙΤΟΥΡΓΙΑΣ ΚΑΙ ΑΛΛΑ ΠΑΡΟΜΟΙΑ), ΑΚΟΜΗ ΚΙ ΑΝ Η ASUS ΕΧΕΙ ΕΝΗΜΕΡΩΘΕΙ ΓΙΑ ΤΗΝ ΠΙΘΑΝΟΤΗΤΑ ΠΑΡΟΜΟΙΩΝ ΖΗΜΙΩΝ ΠΟΥ ΠΡΟΕΡΧΟΝΤΑΙ ΑΠΟ ΒΛΑΒΗ Η ΛΑΘΟΣ ΤΟΥ ΠΑΡΟΝΤΟΣ ΕΓΧΕΙΡΙΔΙΟΥ Ή ΠΡΟΙΟΝΤΟΣ.

ΟΙ ΠΡΟΔΙΑΓΡΑΦΕΣ ΚΑΙ ΠΛΗΡΟΦΟΡΙΕΣ ΠΟΥ ΠΕΡΙΕΧΟΝΤΑΙ ΣΤΟ ΠΑΡΟΝ ΕΓΧΕΙΡΙΔΙΟ ΠΑΡΕΧΟΝΤΑΙ ΜΟΝΟ ΓΙΑ ΕΝΗΜΕΡΩΤΙΚΟΥΣ ΣΚΟΠΟΥΣ, ΚΑΙ ΥΠΟΚΕΙΝΤΑΙ ΣΕ ΑΛΛΑΓΕΣ ΣΕ ΟΠΟΙΟΔΗΠΟΤΕ ΧΡΟΝΙΚΗ ΣΤΙΓΜΗ ΧΩΡΙΣ ΠΡΟΗΓΟΥΜΕΝΗ ΕΙΔΟΠΟΙΗΣΗ ΚΑΙ ΔΕΝ ΠΡΕΠΕΙ ΝΑ ΕΚΛΗΦΘΟΥΝ ΩΣ ΔΕΣΜΕΥΤΙΚΕΣ ΑΠΟ ΤΗΝ ΠΛΕΥΡΑ ΤΗΣ ASUS. Η ASUS ΔΕΝ ΦΕΡΕΙ ΕΥΘΥΝΗ Η ΥΠΑΙΤΙΟΤΗΤΑ ΓΙΑ ΟΠΟΙΟΔΗΠΟΤΕ ΣΦΑΛΜΑΤΑ Ή ΑΝΑΚΡΙΒΕΙΣ ΠΟΥ ΠΙΘΑΝΟΝ ΝΑ ΕΜΦΑΝΙΖΟΝΤΑΙ ΣΤΟ ΠΑΡΟΝ ΕΓΧΕΙΡΙΔΙΟ, ΣΥΜΠΕΡΙΛΑΜΒΑΝΟΜΕΝΩΝ ΤΩΝ ΠΡΟΙΟΝΤΩΝ ΚΑΙ ΤΟΥ ΛΟΓΙΣΜΙΚΟΥ ΠΟΥ ΠΕΡΙΓΡΑΦΕΤΑΙ ΣΕ ΑΥΤΟ.

Τα προϊόντα και οι εταιρικές ονομασίες που εμφανίζονται στο παρόν εγχειρίδιο αποτελούν ή δεν αποτελούν κατοχυρωμένα σήματα ή πνευματικά δικαιώματα των αντίστοιχων εταιριών τους και χρησιμοποιούνται μόνο για αναγνώριση ή επεξήγηση για το όφελος του κατόχου, χωρίς πρόθεση παραβίασης κανονισμών.

## Σημειώσεις

### Επισήμανση της Ομοσπονδιακής Επιτροπής Επικοινωνιών (FCC)

Η παρούσα συσκευή συμμορφώνεται με τις απαιτήσεις που ορίζονται στο Τμήμα 15 του Κανονισμού FCC. Η λειτουργία υπόκειται στις ακόλουθες δύο συνθήκες:

- Η συσκευή δεν θα προκαλέσει επιβλαβείς παρεμβολές, και
- Η συσκευή αυτή πρέπει να αποδέχεται παρεμβολές, συμπεριλαμβανομένων των παρεμβολών που μπορούν να προκαλέσουν μη επιθυμητές λειτουργίες.

Η συσκευή αυτή έχει ελεγχθεί και έχει διαπιστωθεί ότι πληροί τους περιοριστικούς όρους για ψηφιακές συσκευές Κατηγορίας Β, σύμφωνα με το Τμήμα 15 του κανονισμού FCC. Τα όρια αυτά σχεδιάστηκαν για να παρέχουν εύλογη προστασία από επιβλαβείς παρεμβολές σε εγκαταστάσεις κατοικιών. Η συσκευή αυτή παράγει, χρησιμοποιεί και μπορεί να εκπέμψει ενέργεια ραδιοσυχνότητας και εάν δεν εγκατασταθεί και χρησιμοποιηθεί σύμφωνα με τις οδηγίες του κατασκευαστή, μπορεί να προκαλέσει παρεμβολές στις ραδιοεπικοινωνίες. Ωστόσο, δεν μπορεί να αποκλειστεί η πιθανότητα πρόκλησης παρεμβολών σε μια συγκεκριμένη εγκατάσταση. Εάν ο παρών εξοπλισμός προκαλεί επιβλαβείς παρεμβολές στη ραδιοφωνική ή τηλεοπτική λήψη, οι οποίες μπορούν να διαπιστωθούν απενεργοποιώντας ή ενεργοποιώντας τον εξοπλισμό, ο χρήστης συνιστάται να επιχειρήσει να αποκαταστήσει τις παρεμβολές με έναν από τους παρακάτω τρόπους:

- Επαναπροσανατολισμός ή μετακίνηση της κεραίας λήψης.
- Αύξηση της απόστασης ανάμεσα στον εξοπλισμό και το δέκτη.
- Σύνδεση της συσκευής σε πρίζα διαφορετικού κυκλώματος από εκείνο στο οποίο είναι συνδεδεμένος ο τηλεοπτικός ή ο ραδιοφωνικός δέκτης.
- Επικοινωνία με τον αντιπρόσωπο ή με έμπειρο ραδιοτεχνίτη ή τεχνικό τηλεόρασης για βοήθεια.



#### **ΣΗΜΕΙΩΣΗ: Αυτή η οθόνη διαθέτει πιστοποίηση ENERGY STAR.**

Αυτό το προϊόν διαθέτει πιστοποίηση ENERGY STAR για την εργοστασιακή ρύθμιση, η οποία οποίες μπορεί να αποκατασταθεί με τη λειτουργία "Factory Reset" (Επαναφορά εργοστασιακών ρυθμίσεων) στο μενού OSD. Η αλλαγή των εργοστασιακών ρυθμίσεων ή η ενεργοποίηση άλλων λειτουργιών ενδέχεται να αυξήσουν την κατανάλωση ρεύματος σε επίπεδα που ξεπερνούν τα καθορισμένα όρια της πιστοποίησης ENERGY STAR.

### Δήλωση Συμμόρφωσης του Υπουργείου Επικοινωνιών του Καναδά

Αυτή η ψηφιακή συσκευή δεν υπερβαίνει τα όρια εκπομπής ραδιοπαρεμβολών από ψηφιακές συσκευές Κατηγορίας Β που έχουν τεθεί από τους Κανονισμούς για τις Ραδιοπαρεμβολές του Καναδικού Υπουργείου Επικοινωνιών.

Η ψηφιακή αυτή συσκευή κατηγορίας Β είναι συμβατή με τους Καναδικούς κανονισμούς ICES-003.



## Δήλωση Συμμόρφωσης

Η παρούσα συσκευή συμμορφώνεται προς τις απαιτήσεις, τις οποίες ορίζει η Οδηγία του Συμβουλίου της ΕΕ (2014/30/EU) αναφορικά με την Εναρμόνιση της νομοθεσίας των κρατών - μελών σχετικά με την ηλεκτρομαγνητική συμβατότητα, την Οδηγία της ΕΕ περί Χαμηλής Τάσης (2014/35/EU), της Οδηγίας του Ευρωπαϊκού Κοινοβουλίου και του Συμβουλίου περί προϊόντων συνδεδεμένων με την ενέργεια (ErP), (2009/125/EC) και της Οδηγίας της ΕΕ περί περιορισμού της χρήσης ορισμένων επικίνδυνων ουσιών σε ηλεκτρικό και ηλεκτρονικό εξοπλισμό των (RoHS), (2011/65/EU). Το προϊόν αυτό έχει δοκιμασθεί και βρέθηκε να συνάδει με τα εναρμονισμένα πρότυπα για τον Εξοπλισμό Τεχνολογίας Πληροφοριών, τα οποία εκδίδονται εν είδει Οδηγιών από την Ευρωπαϊκή Ένωση.

## Δήλωση συμβόλων WEEE

Αυτό το σύμβολο στο προϊόν ή τη συσκευασία του υποδεικνύει ότι το παρόν προϊόν δεν πρέπει να απορρίπτεται μαζί με τα άλλα οικιακά απορρίμμάτα σας. Αντ' αυτού, είναι δική σας ευθύνη να απορρίψετε τα απόβλητα εξοπλισμού σας παραδίδοντάς τα σε ένα καθορισμένο σημείο συλλογής για ανακύκλωση αποβλήτων ηλεκτρικού και ηλεκτρονικού εξοπλισμού. Η ξεχωριστή συλλογή και ανακύκλωση των αποβλήτων εξοπλισμού σας κατά τη στιγμή της απόρριψης θα βοηθήσει στη συντήρηση των φυσικών πόρων και θα διασφαλίσει ότι θα ανακυκλωθεί με τρόπο που προστατεύει την ανθρώπινη υγεία και το περιβάλλον. Για περισσότερες πληροφορίες σχετικά με το πού μπορείτε να αφήσετε τα απόβλητα εξοπλισμού σας για ανακύκλωση, επικοινωνήστε με το τοπικό γραφείο της πόλης σας, την υπηρεσία διάθεσης οικιακών απορριμμάτων ή το κατάστημα όπου αγοράσατε το προϊόν.



AEEE yöntemliğine uygundur

## Πληροφορίες ασφαλείας

- Πριν εγκαταστήσετε την οθόνη, διαβάστε προσεκτικά όλη την τεκμηρίωση που περιλαμβάνεται στη συσκευασία.
- Για να μειώσετε τον κίνδυνο πυρκαγιάς ή ηλεκτροπληξίας, μην εκθέτετε ποτέ τη συσκευή αυτή σε βροχή ή υγρασία.
- Μην προσπαθήσετε ποτέ να ανοίξετε το περίβλημα της οθόνης. Οι επικίνδυνα υψηλές τάσεις στο εσωτερικό της οθόνης μπορεί να οδηγήσουν σε σοβαρό σωματικό τραυματισμό.
- Αν το καλώδιο παροχής ρεύματος πάθει βλάβη, μην προσπαθήσετε να το διορθώσετε μόνοι σας. Επικοινωνήστε με κατάλληλα εκπαιδευμένο τεχνικό επισκευών ή με το μεταπωλητή σας.
- Πριν χρησιμοποιήσετε το παρόν προϊόν, σιγουρευτείτε ότι τα καλώδια έχουν συνδεθεί σωστά και τα καλώδια παροχής ρεύματος δεν έχουν βλάβες. Αν εντοπίσετε οποιαδήποτε βλάβη, επικοινωνήστε αμέσως με τον αντιπρόσωπο.
- Στην πίσω πλευρά του περιβλήματος υπάρχουν υποδοχές και ανοίγματα για εξαερισμό. Μην φράσσετε αυτά τα ανοίγματα. Μην τοποθετείτε το προϊόν κοντά ή πάνω σε καλοριφέρ ή πηγή θερμότητας εκτός αν παρέχεται επαρκής εξαερισμός.
- Η οθόνη πρέπει να λειτουργεί μόνο από τον τύπο τροφοδοσίας που αναφέρεται στην ετικέτα σήμανσης. Εάν δεν είστε σίγουρος σχετικά με τον τύπο της πηγής τροφοδοσίας που διαθέτετε στο σπίτι σας, συμβουλευτείτε τον αντιπρόσωπο ή την τοπική εταιρία παροχής ενέργειας.
- Χρησιμοποιήστε το κατάλληλο φως τροφοδοσίας που είναι συμβατό με τα τοπικά πρότυπα τροφοδοσίας ισχύος.
- Μην υπερφορτώνετε τα πολύμπριζα και τα καλώδια επέκτασης. Η υπερφόρτωση μπορεί να προκαλέσει πυρκαγιά ή ηλεκτροπληξία.
- Να αποφεύγετε τη σκόνη, την υγρασία και ακραίες θερμοκρασίες. Μην τοποθετείτε την οθόνη σε οποιαδήποτε περιοχή όπου θα μπορούσε να βραχεί. Τοποθετήστε την οθόνη πάνω σε μια σταθερή επιφάνεια.
- Βγάλτε τη συσκευή από την πρίζα κατά τη διάρκεια καταιγίδας με αστραπές ή όταν δεν πρόκειται να χρησιμοποιηθεί για μεγάλη χρονική περίοδο. Αυτό θα προστατεύσει την οθόνη από βλάβη σε περίπτωση απότομων διακυμάνσεων της τάσης.
- Μην ωθείτε ποτέ αντικείμενα ή μην ρίχνετε υγρά κανενός είδους στα ανοίγματα που βρίσκονται στο περίβλημα της οθόνης.
- Για να διασφαλίσετε ικανοποιητική λειτουργία, χρησιμοποιήστε την οθόνη μόνο με υπολογιστές που είναι συμβατοί με τα πρότυπα UL και διαθέτουν κατάλληλα διαμορφωμένους υποδοχείς με σήμανση 100 ~ 240V AC.
- Η έξοδος υποδοχής θα τοποθετηθεί κοντά στον εξοπλισμό και θα είναι εύκολα προσβάσιμη.
- Αν αντιμετωπίσετε τεχνικά προβλήματα με την οθόνη, επικοινωνήστε με έναν κατάλληλα εκπαιδευμένο τεχνικό ή με τον μεταπωλητή σας.

- Εξασφαλίστε μια γειωμένη σύνδεση πριν η πρίζα τροφοδοσίας συνδεθεί στο ηλεκτρικό δίκτυο. Και σε περίπτωση αποσύνδεσης της γειωμένης σύνδεσης, φροντίστε πρώτα να αφαιρέσετε την πρίζα τροφοδοσίας από το ηλεκτρικό δίκτυο.

## **ΠΡΟΕΙΔΟΠΟΙΗΣΗ**

Η χρήση ακουστικών εκτός εκείνων που καθορίζονται μπορεί να προκαλέσει απώλεια ακοής λόγω υπερβολικής ηχητικής πίεσης.

Επιβεβαιώστε ότι το σύστημα διανομής στην πραγματοποιούμενη εγκατάσταση μπορεί να παρέχει τον διακόπτη κυκλώματος με τιμές 120/240V, 20A(μέγιστη τιμή).

Εάν παρέχεται βύσμα προσάρτησης 3 ακίδων στο καλώδιο τροφοδοσίας, συνδέστε το καλώδιο σε μία πρίζα 3 ακίδων με γείωση. Μην απενεργοποιήσετε την ακίδα γείωσης του καλωδίου τροφοδοσίας, για παράδειγμα προσαρτώντας έναν προσαρμογέα 2 ακίδων. Η ακίδα γείωσης αποτελεί σημαντικό χαρακτηριστικό ασφαλείας.

Δήλωση περιορισμού των επικίνδυνων ουσιών (Ινδία) Αυτό το προϊόν πληροί τους “Κανόνες ηλεκτρονικών αποβλήτων (διαχείριση) της Ινδίας, 2016” και απαγορεύει τη χρήση μόλυβδου, υδράργυρου, εξασθενούς χρωμίου, πολυβρωμιωμένων διφαινυλίων (PBBs) και πολυβρωμιωμένων διφαινυλαιθέρων (PBDEs) σε συγκέντρωση που ξεπερνάει το 0,1% κατά βάρος στα ομοιογενή υλικά και 0,01% κατά βάρος στα ομοιογενή υλικά για το κάδμιο, εκτός από τις εξαιρέσεις που καταγράφονται στον Κατάλογο 2 του Κανόνα.

## Φροντίδα & Καθαρισμός

- Πριν ανασηκώσετε ή αλλάξετε θέση στην οθόνη σας, είναι καλύτερα να αποσυνδέσετε τα καλώδια και το καλώδιο τροφοδοσίας. Ακολουθείτε τις σωστές τεχνικές ανασήκωσης όταν τοποθετείτε την οθόνη. Όταν ανασηκώνετε ή μεταφέρετε την οθόνη, να την κρατάτε από τις άκρες της. Μην ανασηκώνετε την οθόνη από τη βάση στήριξης ή το καλώδιο.
- Καθαρισμός. Απενεργοποιήστε την οθόνη και αποσυνδέστε το καλώδιο τροφοδοσίας. Καθαρίστε την επιφάνεια της οθόνης με ένα απαλό πανί που δεν χαράσσει. Οι επίμονοι λεκέδες πρέπει να αφαιρούνται με ένα υγρό πανί με απαλό καθαριστικό υγρό.
- Μην χρησιμοποιείτε καθαριστικό υγρό που περιέχει οινόπνευμα ή ασετόν. Χρησιμοποιείτε ένα καθαριστικό που προορίζεται για χρήση σε οθόνη LCD. Μην ψεκάσετε το καθαριστικό υγρό απευθείας πάνω στην οθόνη, καθώς μπορεί να στάξει στο εσωτερικό της οθόνης και να προκαλέσει ηλεκτροπληξία.

### Τα ακόλουθα συμπτώματα της οθόνης είναι φυσιολογικά:

- Η οθόνη μπορεί να τρεμοπαίζει κατά τη διάρκεια της πρώτης χρήσης λόγω της φύσης του φωτός φθορισμού. Απενεργοποιήστε από το διακόπτη και ενεργοποιήστε ξανά για να σιγουρευτείτε ότι το τρεμοπαίξιμο εξαφανίστηκε.
- Μπορεί να παρατηρήσετε ελαφρώς άνιση φωτεινότητα στην οθόνη ανάλογα με το μοτίβο που χρησιμοποιείτε στην επιφάνεια εργασίας.
- Όταν εμφανίζεται στην οθόνη η ίδια εικόνα για πολλές ώρες, μπορεί να παραμείνει στην οθόνη ένα είδωλο αυτής της εικόνας και μετά την αλλαγή της εικόνας στην οθόνη. Η οθόνη θα επανέλθει αργά ή μπορείτε να την απενεργοποιήσετε από τον διακόπτη για ώρες.
- Όταν η οθόνη γίνεται μαύρη ή αναβοσβήνει ή δεν μπορείτε πλέον να εργαστείτε, επικοινωνήστε με τον αντιπρόσωπο ή με το κέντρο σέρβις για επιδιόρθωση. Μην προσπαθήσετε να επισκευάσετε μόνος σας την οθόνη!

### Συμβάσεις που χρησιμοποιούνται στον παρόντα οδηγό



**ΠΡΟΕΙΔΟΠΟΙΗΣΗ:** Πληροφορίες για αποφυγή τραυματισμού σας όταν προσπαθείτε να ολοκληρώσετε μια εργασία.



**ΠΡΟΣΟΧΗ:** Πληροφορίες για αποφυγή βλάβης σε εξαρτήματα όταν προσπαθείτε να ολοκληρώσετε μια εργασία.



**ΣΗΜΑΝΤΙΚΟ:** Οδηγίες που ΠΡΕΠΕΙ να ακολουθήσετε για να ολοκληρώσετε μια εργασία.



**ΣΗΜΕΙΩΣΗ:** Συμβουλές και πρόσθετες πληροφορίες για να σας βοηθήσουν να ολοκληρώσετε μια εργασία.

## **Πού θα βρείτε περισσότερες πληροφορίες**

Ανατρέξτε στις ακόλουθες πηγές για πρόσθετες πληροφορίες και για αναβαθμίσεις του προϊόντος και του λογισμικού.

### **1. Διαδικτυακές τοποθεσίες της ASUS**

Οι διαδικτυακές τοποθεσίες της ASUS παρέχουν την πιο πρόσφατη ενημέρωση για τα προϊόντα υλικού και λογισμικού της ASUS.

Ανατρέξτε στη διεύθυνση <http://www.asus.com>

### **2. Προαιρετική τεκμηρίωση**

Η συσκευασία του προϊόντος σας μπορεί να περιλαμβάνει προαιρετικά έντυπα τα οποία ενδέχεται να έχουν προστεθεί από τον αντιπρόσωπο. Τα έγγραφα αυτά δεν αποτελούν τμήμα της κανονικής συσκευασίας.



## 1.1 Καλώς ορίσατε!

Ευχαριστούμε για την αγορά της οθόνης LCD ASUS®!

Η πλέον πρόσφατη οθόνη LCD της ASUS παρέχει καθαρότερη, ευρύτερη και φωτεινότερη εικόνα, συν μια σειρά δυνατοτήτων που βελτιώνουν την οπτική σας εμπειρία.

Με αυτές τις δυνατότητες, μπορείτε να απολαύσετε την άνεση και την ευχάριστη οπτική εμπειρία που σας φέρνει η οθόνη!

## 1.2 Περιεχόμενα συσκευασίας

Ελέγξτε τη συσκευασία σας για τα παρακάτω στοιχεία:

- ✓ Οθόνη LCD
- ✓ Οδηγός γρήγορης έναρξης
- ✓ Κάρτα Εγγύησης
- ✓ 1x Καλώδιο τροφοδοσίας
- ✓ 1x καλώδιο DisplayPort (προαιρετικό)
- ✓ 1x καλώδιο HDMI (προαιρετικό)



- 
- Αν οποιοδήποτε από τα παραπάνω στοιχεία εμφανίζει βλάβη ή απουσιάζει, επικοινωνήστε αμέσως με το κατάστημα λιανικής πώλησης.
-

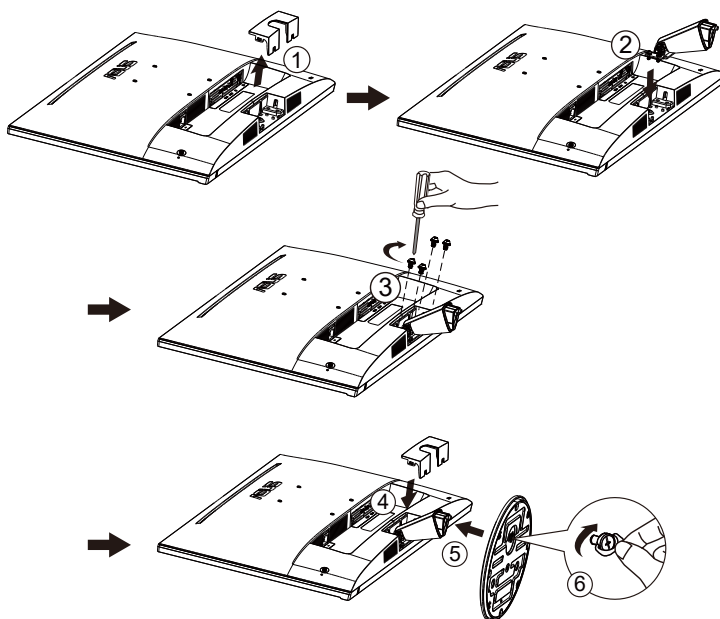
## 1.3 Συναρμολόγηση της οθόνης

### Για να συναρμολογήσετε την οθόνη:



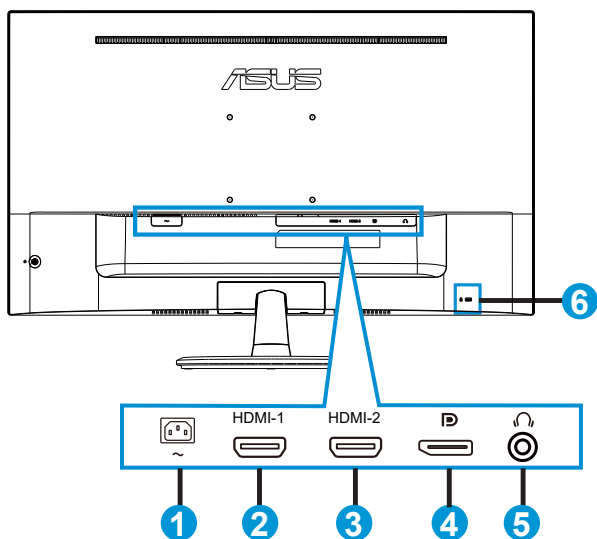
- Κατά τη συναρμολόγηση του βραχίονα/βάσης της οθόνης, συνιστούμε να κρατήσετε την οθόνη μέσα στη συσκευασία EPS (Διογκωμένη Πολυστερίνη) της.

1. Ευθυγραμμίστε την οπή της βίδας στον βραχίονα με την περιλαμβανόμενη βίδα στη βάση. Ύστερα τοποθετήστε τη βάση στον βραχίονα.
2. Σταθεροποιήστε τη βάση στον βραχίονα σφίγγοντας την περιλαμβανόμενη βίδα.



## 1.4 Σύνδεση καλωδίων

## 1.4.1 Πίσω πλευρά της οθόνης LCD

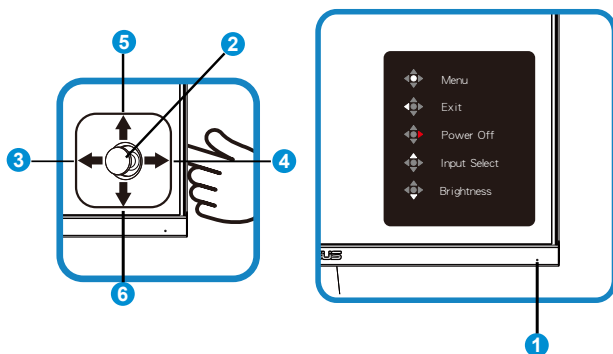


1. Θύρα εισόδου AC
2. Θύρα HDMI-1
3. Θύρα HDMI-2
4. DisplayPort
5. Θύρα εξόδου ακουστικών
6. Κλειδαριά Kensington

## 1.5 Εισαγωγή στην οθόνη

### 1.5.1 Χρήση των στοιχείων ελέγχου

Χρησιμοποιήστε το στοιχείο ελέγχου στο πίσω μέρος της οθόνης για να προσαρμόσετε τις ρυθμίσεις της εικόνας.



#### 1. Ένδειξη τροφοδοσίας:

- Η επεξήγηση των χρωμάτων της λυχνίας ένδειξης τροφοδοσίας είναι αυτή που αναφέρεται στον παρακάτω πίνακα.

Κατάσταση	Περιγραφή
Λευκό	ON (ΕΝΕΡΓ.)
Πορτοκαλί	Κατάσταση αναμονής
OFF (ΑΠΕΝΕΡΓ.)	OFF (ΑΠΕΝΕΡΓ.)

#### 2. Κεντρικό κουμπί:

- Πατήστε αυτό το κουμπί για εισαγωγή στο μενού επί της οθόνης OSD.

#### 3. Αριστερό πλήκτρο:

- Έξοδος από το μενού OSD ή επιστροφή στο προηγούμενο μενού.

#### 4. Δεξί πλήκτρο:

- Πλήκτρο συντόμευσης για απενεργοποίηση.
- Προσθέστε την επιλογή του επόμενου επιπέδου.

#### 5. Πάνω πλήκτρο:

- Πλήκτρο συντόμευσης επιλογής εισόδου.
- Μετακινήστε την επιλογή προς τα πάνω ή αυξήστε την τιμή της επιλογής.

#### 6. Κάτω πλήκτρο:

- Πλήκτρο συντόμευσης φωτεινότητας

- Μετακινήστε την επιλογή προς τα κάτω ή μειώστε την τιμή της επιλογής.
- Πλήκτρο συντόμευσης κλειδώματος πλήκτρων. Πιέστε και κρατήστε πατημένο για 5 δευτερόλεπτα για να ενεργοποιήσετε/ απενεργοποιήσετε το Κλείδωμα πλήκτρων.



---

Μπορείτε να πατήσετε το πλήκτρο 5 κατευθύνσεων προς οποιαδήποτε κατεύθυνση για να ανοίξετε την οθόνη.

---

## 2.1 Αφαίρεση του βραχίονα/βάσης στήριξης (για επιτοίχια στήριξη τύπου VESA)

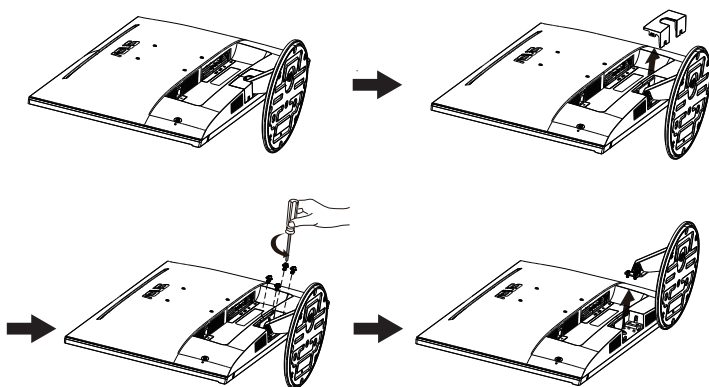
Η αποσπώμενη βάση αυτής της οθόνης έχει σχεδιαστεί ειδικά για την επιτοίχια στήριξη VESA.

### Για να αφαιρέσετε το βραχίονα/βάση στήριξης

1. Αποσυνδέστε τα καλώδια τροφοδοσίας και σήματος. Με προσοχή τοποθετήστε την οθόνη με την μπροστινή πλευρά πάνω σε ένα καθαρό τραπέζι.
2. Με ένα κατσαβίδι, αφαιρέστε τις τέσσερις βίδες από το βραχίονα και μετά, αποσπάστε τον βραχίονα/βάση από την οθόνη.



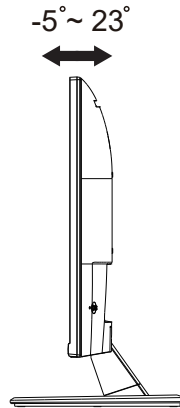
- Συνιστούμε να καλύψετε την επιφάνεια του τραπεζιού με ένα μαλακό ύφασμα για να αποφύγετε ζημιά στην οθόνη.
- Κρατάτε τη βάση στήριξης της οθόνης όταν αφαιρείτε τις βίδες.



- Το κιτ επιτοίχιας στήριξης τύπου VESA (100 x 100 mm) πρέπει να αγοραστεί ξεχωριστά.
- Χρησιμοποιήστε μόνο την βάση τοίχου που είναι συμβατή με τα πρότυπα UL με ελάχιστο βάρος/φορτίο 12 kg (Μέγεθος βίδας: M4 x 10 mm).

## 2.2 Προσαρμογή της οθόνης

- Για βέλτιστη θέαση, συνιστούμε να κοιτάτε σε ολόκληρη την επιφάνεια της οθόνης, στη συνέχεια ρυθμίστε την οθόνη στη γωνία που είναι η πιο άνετη για σας.
- Κρατήστε τη βάση στήριξης για να αποτρέψετε τυχόν πτώση της οθόνης όταν αλλάζετε τη γωνία της.
- Μπορείτε να ρυθμίσετε τη γωνία της οθόνης από  $+23^\circ$  έως  $-5^\circ$



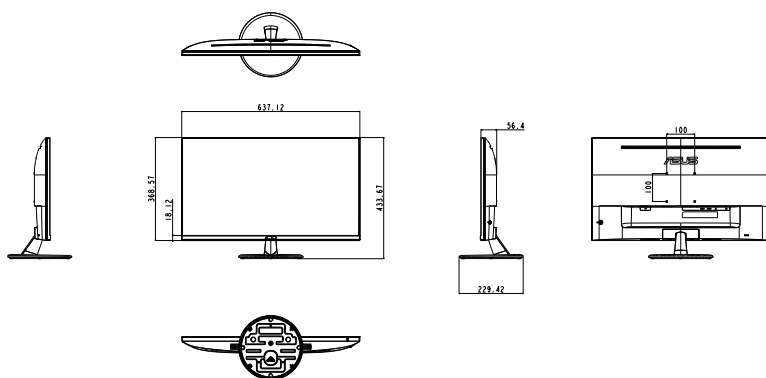
---

Είναι αναμενόμενη η ελαφριά ανακίνηση της οθόνης όσο ρυθμίζετε τη γωνία θέασης.

---

## 2.3 Διάσταση περιγράμματος

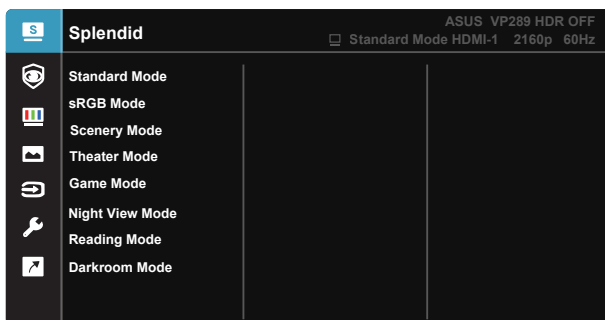
Μονάδα: mm [ίντσες]





## 3.1 Μενού OSD (επί της οθόνης)

### 3.1.1 Διαμόρφωση

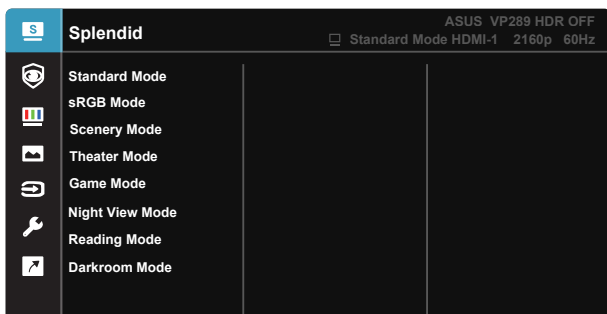


1. Πατήστε το κουμπί ΜΕΝΟΥ για να ενεργοποιήσετε το μενού OSD.
2. Πατήστε τα κουμπιά ▼ και ▲ για εναλλαγή μεταξύ των επιλογών του μενού. Ενώ μετακινείστε από το ένα εικονίδιο στο άλλο, επισημαίνεται το όνομα της επιλογής.
3. Για να επιλέξετε το επισημασμένο στοιχείο στο μενού, πατήστε το Κεντρικό πλήκτρο.
4. Πατήστε τα κουμπιά ▼ και ▲ για να επιλέξετε την παράμετρο που επιθυμείτε.
5. Πατήστε το Κεντρικό πλήκτρο για να εισέλθετε στη γραμμή ολίσθησης και, στη συνέχεια, χρησιμοποιήστε τα κουμπιά ▼ ή ▲ σύμφωνα με τις ενδείξεις του μενού για να πραγματοποιήσετε τις αλλαγές σας.

### 3.1.2 Εισαγωγή στις λειτουργίες του μενού επί της οθόνης (OSD)

#### 1. Splendid (Υπέροχο)

Η λειτουργία αυτή περιλαμβάνει οκτώ υπο-λειτουργίες τις οποίες μπορείτε να επιλέξετε ανάλογα με τις προτιμήσεις σας. Κάθε λειτουργία έχει την επιλογή Επαναφορά παρέχοντας έτσι τη δυνατότητα να διατηρήσετε τη ρύθμισή σας ή να επιστρέψετε στην προεπιλεγμένη λειτουργία.

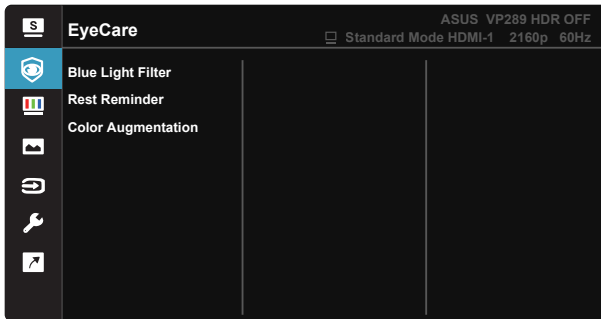


- **Standard Mode (Τυπική Λειτουργία):** Αυτή είναι η καλύτερη επιλογή για επεξεργασία εγγράφων με την Τεχνολογία ευφούς βίντεο SILENDID™.
- **sRGB Mode (Λειτουργία sRGB):** Πρόκειται για την καλύτερη επιλογή για προβολή φωτογραφιών και γραφικών από Η/Υ.
- **Scenery Mode (Λειτουργία Σκηνικού):** Αυτή είναι η καλύτερη επιλογή για προβολή φωτογραφιών τοπίου με την Τεχνολογία ευφούς βίντεο SILENDID™.
- **Theater Mode (Λειτουργία Κινηματογράφου):** Αυτή είναι η καλύτερη επιλογή για παρακολούθηση ταινιών με την Τεχνολογία ευφούς βίντεο SILENDID™.
- **Game Mode (Λειτουργία Παιχνιδιού):** Αυτή είναι η καλύτερη επιλογή για να παίξετε παιχνίδια με την Τεχνολογία ευφούς βίντεο SILENDID™.
- **Night View Mode (Νυχτερινή Λειτουργία):** Αυτή είναι η καλύτερη επιλογή για να παίξετε παιχνίδια ή να παρακολουθείτε ταινία σε σκοτεινό σκηνικό με την Τεχνολογία ευφούς βίντεο SILENDID™.
- **Reading Mode (Λειτουργία Ανάγνωσης):** Αυτή είναι η καλύτερη επιλογή για την ανάγνωση βιβλίου.
- **Darkroom Mode (Λειτουργία Έλλειψης φωτός):** Αυτή είναι η καλύτερη επιλογή για περιβάλλον με χαμηλό φωτισμό.



- 
- Στη λειτουργία Standard Mode (Λειτουργία τυπική), οι λειτουργίες Saturation (Κορεσμός), SkinTone (Απόχρωση δέρματος), Sharpness (Ευκρίνεια) και ASCR δεν μπορούν να διαμορφωθούν από τον χρήστη.
  - Στη λειτουργία sRGB, οι λειτουργίες Saturation (Κορεσμός), Color Temp. (Θερμ. χρώματος), SkinTone (Απόχρωση δέρματος), Sharpness (Ευκρίνεια), Brightness (Φωτεινότητα), Contrast (Αντίθεση) και ASCR δεν μπορούν να διαμορφωθούν από τον χρήστη.
  - Στη λειτουργία Reading Mode (Λειτουργία ανάγνωσης), οι λειτουργίες Saturation (Κορεσμός), SkinTone (Απόχρωση δέρματος), ASCR, Contrast (Αντίθεση) και Color Temp (Θερμ. χρώματος) δεν έχουν τη δυνατότητα διαμόρφωσης από το χρήστη.
-

## 2. EyeCare



- **Blue Light Filter (Φίλτρο μπλε φωτός):** Σε αυτή τη λειτουργία μπορείτε να ρυθμίσετε το φίλτρο μπλε φωτός από το 0 στο μέγιστο. 0: καθόλου αλλαγές. Μέγιστο: Όσο υψηλότερο το επίπεδο, τόσο μικρότερη η διάχυση του μπλε φωτός. Όταν η λειτουργία Φίλτρο μπλε φωτός είναι ενεργοποιημένη, οι προεπιλεγμένες ρυθμίσεις της λειτουργίας Τυπική Λειτουργία εισάγονται αυτόματα. Εκτός από το μέγιστο επίπεδο, η φωτεινότητα ρυθμίζεται από τον χρήστη. Το μέγιστο είναι η βελτιωμένη ρύθμιση. Συμμορφώνεται με την Πιστοποίηση TÜV περί Χαμηλού Επιπέδου Μπλε Φωτός. Η λειτουργία Φωτεινότητα δεν μπορεί να προσαρμοστεί από τον χρήστη.



- Όταν ο χρήστης προσαρμόζει τη γραμμή φίλτρου μπλε φωτός στο μέγιστο επίπεδο.
- \*Όταν η ενίσχυση χρώματος είναι στην προεπιλεγμένη τιμή (50).



Ανατρέξτε στη συνέχεια για να περιορίσετε την καταπόνηση των ματιών:

- Οι χρήστες θα πρέπει να απομακρύνονται για λίγο από την οθόνη, εάν δουλεύουν πολλές ώρες. Συνιστάται να κάνετε μικρά διαλείμματα (τουλάχιστον 5 λεπτών) μετά από περίπου 1 ώρα συνεχόμενης εργασίας στον υπολογιστή. Τα σύντομα και συχνά διαλείμματα είναι πιο αποτελεσματικά σε σχέση με ένα μεγαλύτερο διάλειμμα.
  - Για να ελαχιστοποιήσουν την καταπόνηση και την ξηρότητα των ματιών, οι χρήστες θα πρέπει να ξεκουράζουν τα μάτια τους τακτικά, εστιάζοντας σε αντικείμενα που βρίσκονται μακριά.
  - Οι ασκήσεις μπορούν να βοηθήσουν στη μείωση της καταπόνησης των ματιών. Επαναλάβετε αυτές τις ασκήσεις συχνά. Εάν η καταπόνηση των ματιών επιμένει, συμβουλευτείτε ιατρό. Ασκήσεις ματιών: (1) Κοιτάξτε πάνω και κάτω επαναλαμβανόμενα (2) Περιστρέψτε τα μάτια σας (3) Μετακινήστε τα μάτια σας διαγώνια.
  - Το μπλε φως υψηλής ενέργειας ενδέχεται να οδηγήσει σε καταπόνηση των ματιών και ηλικιακή εκφύλιση ωχράς κηλίδας (AMD). Χρησιμοποιήστε το φίλτρο μπλε φωτός για να μειώσετε κατά 70% (μέγ.) το βλαβερό μπλε φως, ώστε να αποφύγετε το CVS (Οπτικό σύνδρομο υπολογιστών).
- **Rest Reminder (Υπενθύμιση ανάπαυσης):** Αυτή η λειτουργία σας παρέχει υπενθύμιση ανάπαυσης σύμφωνα με τον χρόνο που ορίζετε ως εργάσιμο. Για παράδειγμα, κάποιος χρήστης ορίζει τα 60 λεπτά ως εργάσιμο χρόνο και θα εμφανιστεί μια υπενθύμιση στην πάνω αριστερά γωνία της οθόνης για 5 δευτέρα. Πιέστε οποιοδήποτε πλήκτρο για να εξαφανιστεί η υπενθύμιση της οθόνης OSD.



- 
- Όταν είναι ενεργοποιημένη αυτή η λειτουργία, οι ακόλουθες λειτουργίες δεν είναι διαθέσιμες: Splendid Demo Mode, GamePlus και QuickFit.
- 

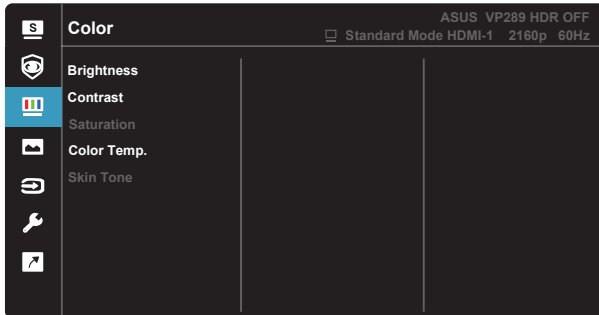
- **Color Augmentation (Ενίσχυση χρώματος):** Το εύρος ρύθμισης χρώματος κυμαίνεται από 0 έως 100
- 



- Αυτή η λειτουργία δεν είναι διαθέσιμη στη sRGB Mode (λειτουργία sRGB) στην κατηγορία Splendid.
  - Αυτή η λειτουργία δεν είναι διαθέσιμη όταν είναι προεπιλεγμένες οι ρυθμίσεις Reddish (Κοκκινωπό) και Yellowish (Κίτρινωπό) στο μενού Skin Tone (Απόχρωση δέρματος).
-

### 3. Color (Χρώμα)

Με αυτή τη λειτουργία επιλέγετε το χρώμα της εικόνας που προτιμάτε.



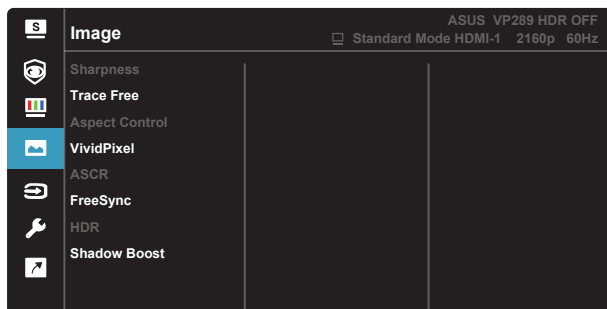
- **Brightness (Φωτεινότητα):** Το εύρος ρύθμισης είναι από 0 έως 100.
- **Contrast (Αντίθεση):** Το εύρος ρύθμισης είναι από 0 έως 100.
- **Saturation (Κορεσμός):** Το εύρος ρύθμισης είναι από 0 έως 100.
- **Color Temp. (Θερμ. χρώματος):** Περιέχει τρεις προεπιλεγμένες λειτουργίες χρώματος [**Cool (Ψυχρό)**, **Normal (Κανονικό)**, **Warm (Θερμό)**] και μια λειτουργία **User Mode (Λειτουργία χρήστη)**.
- **Skin Tone (Απόχρωση δέρματος):** Περιέχει τρεις επιλογές χρωμάτων: **Reddish (Κοκκινωπό)**, **Natural (Φυσικό)** και **Yellowish (Κιτρινωπό)**.



- Στη λειτουργία User Mode (Λειτουργία χρήστη), τα χρώματα R (Κόκκινο), G (Πράσινο) και B (Μπλε) είναι δυνατό να διαμορφωθούν από τον ίδιο τον χρήστη και το εύρος ρύθμισης είναι από 0 ~ 100.

#### 4. Image (Εικόνα)

Μπορείτε να ρυθμίσετε τις λειτουργίες Sharpness (Ευκρίνεια), Trace Free, Aspect Control (Έλεγχος αναλογίας εικόνας), VividPixel, ASCR, FreeSync, HDR, Shadow Boost από αυτή τη βασική λειτουργία.



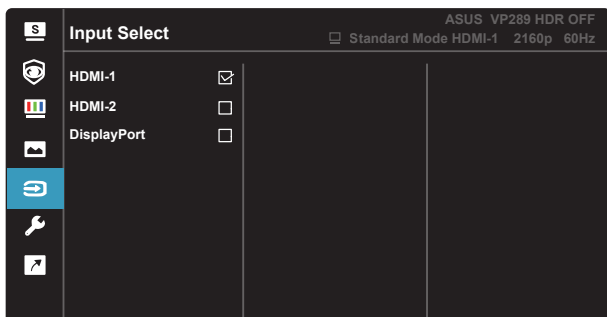
- **Sharpness (Ευκρίνεια):** Ρυθμίζει την ευκρίνεια της εικόνας. Το εύρος ρύθμισης είναι από 0 έως 100.
- **Trace Free:** Επιταχύνει το χρόνο απόκρισης μέσω της τεχνολογίας Over Drive. Το εύρος ρύθμισης είναι από το χαμηλότερο 0 έως το ταχύτερο 100.
- **Aspect Control (Έλεγχος αναλογίας εικόνας):** Ρυθμίζει την αναλογία εικόνας σε "Full (Πλήρης)", "4:3".
- **VividPixel:** Η αποκλειστική τεχνολογία της ASUS που προσφέρει ρεαλιστικά οπτικά στοιχεία για απόλαυση κρυστάλλινης καθαρότητας με προσανατολισμό στη λεπτομέρεια. Το εύρος ρύθμισης είναι από 0 έως 100.
- **ASCR:** Επιλέξτε **ON (ΕΝΕΡΓ.)** ή **OFF (ΑΠΕΝΕΡΓ.)** για να ενεργοποιήσετε ή να απενεργοποιήσετε τη λειτουργία δυναμικής αναλογίας αντίθεσης.
- **FreeSync:** Επιτρέπει σε μία πηγή γραφικών που υποστηρίζεται από FreeSync να προσαρμόσει δυναμικά τον ρυθμό ανανέωσης που βασίζεται στους τυπικούς ρυθμούς πλαισίου περιεχομένου για ενημέρωση αποδοτικής, εικονικά χωρίς κόλλημα και χαμηλής λανθάνουσας προβολής.
- **HDR:** Υψηλό Δυναμικό Εύρος. Περιλαμβάνει δύο λειτουργίες HDR (την Λειτουργία ASUS Κινηματογράφου HDR και την Λειτουργία ASUS Παιχνίδια HDR).
- **Shadow Boost:** Ενίσχυση σκούρου χρώματος και προσαρμογή της καμπύλης γάμμα της οθόνης για τον εμπλουτισμό των σκούρων τόνων μιας εικόνας κάνοντας τις σκούρες σκηνές και τα αντικείμενα περισσότερο εύκολα στην εύρεση.



- Επιλέξτε 4:3 για εμφάνιση της εικόνας σύμφωνα με τον αρχικό λόγο διαστάσεων της πηγής εισόδου.

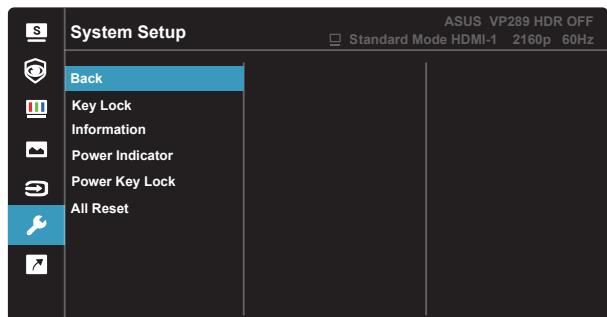
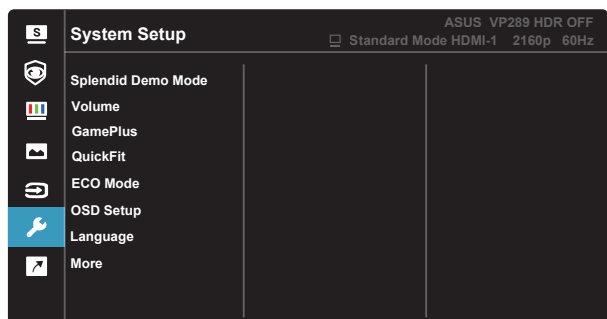
## 5. Input Select (Επιλογή εισόδου)

Επιλέξτε πηγή εισόδου μεταξύ σήματος εισόδου **HDMI-1**, **HDMI-2** ή **DisplayPort**.



## 6. System Setup (Ρύθμιση συστήματος)

Ρύθμιση της διαμόρφωσης του συστήματος.






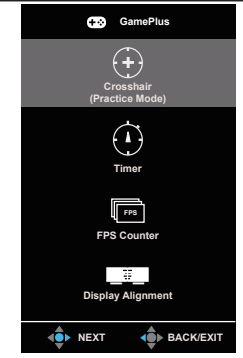
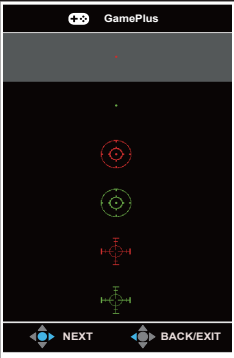
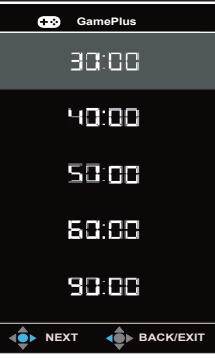
- **Splendid Demo Mode:** Ενεργοποιεί τη λειτουργία επίδειξης του Splendid.



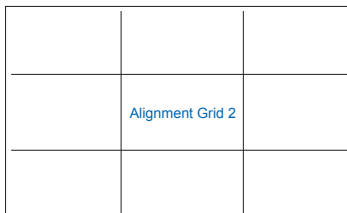
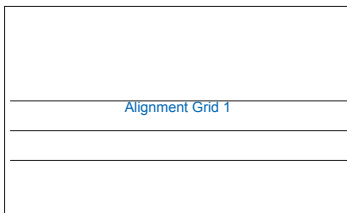
- **Volume (Ένταση):** Ρυθμίζει το επίπεδο έντασης της εξόδου ήχου.
- **GamePlus:** Η λειτουργία GamePlus παρέχει ένα κιτ εργαλείων και δημιουργεί καλύτερο περιβάλλον παιχνιδιού για τους χρήστες όταν παίζουν διαφορετικούς τύπους παιχνιδιών. Ειδικότερα, η λειτουργία Crosshair (Σταυρόνημα) έχει σχεδιαστεί ειδικά για νέους παίκτες ή αρχάριους που ενδιαφέρονται για παιχνίδια First Person Shooter - FPS (Βολές πρώτου προσώπου).

Για να ενεργοποιήσετε τη λειτουργία GamePlus:

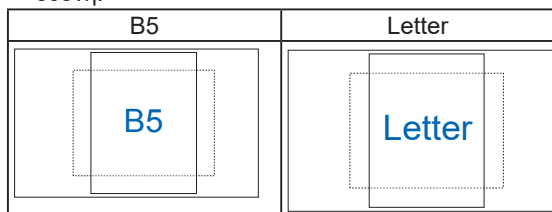
- Πατήστε το κουμπί **GamePlus** για να εισέλθετε στο κεντρικό μενού του GamePlus.
- Ενεργοποιήστε τη λειτουργία Crosshair (Σταυρόνημα), Timer (Χρονόμετρο), FPS Counter (Μετρητής FPS) ή Display Alignment (Ευθυγράμμιση Οθόνης).
- Μετακινήστε το κουμπί (  ) πάνω/κάτω για να επιλέξετε και πατήστε το κουμπί (  ) στο κέντρο για να επιβεβαιώσετε την επιθυμητή λειτουργία. Πατήστε το αριστερό πλήκτρο για να αποχωρήσετε και να πραγματοποιήσετε έξοδο.
- Οι επιλογές Crosshair (Σταυρόνημα)/Timer (Χρονόμετρο)/FPS Counter (Μετρητής FPS) μπορούν να μετακινηθούν πατώντας το πλήκτρο  πέντε κατευθύνσεων.

Βασικό μενού GamePlus	GamePlus-Crosshair (Σταυρόνημα)	GamePlus-Timer (Χρονόμετρο)
		

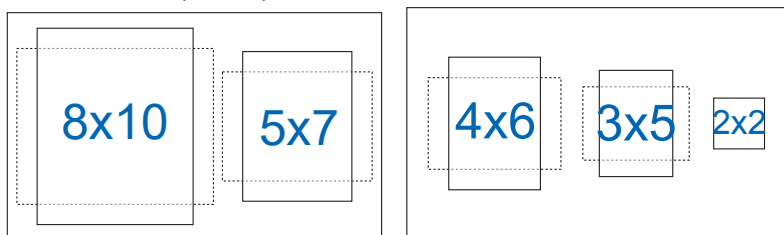
- **QuickFit:** Η λειτουργία QuickFit περιέχει τρία μοτίβα. (1) Πλέγμα (2) Μέγεθος χαρτιού (3) Μέγεθος φωτογραφίας
  1. Μοτίβο πλέγματος: Διευκολύνει τους σχεδιαστές και τους χρήστες να οργανώσουν το περιεχόμενο και τη διάταξη μίας σελίδας και να επιτύχουν μία ομοιόμορφη αίσθηση και εμφάνιση.



- Μέγεθος χαρτιού: Παρέχει στους χρήστες τη δυνατότητα προβολής των εγγράφων τους σε πραγματικό μέγεθος στην οθόνη.



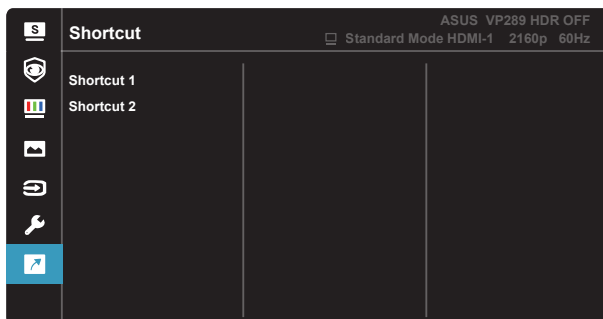
- Μέγεθος φωτογραφίας: Παρέχει στους φωτογράφους και σε άλλους χρήστες τη δυνατότητα ακριβούς προβολής και επεξεργασίας των φωτογραφιών τους σε πραγματικό μέγεθος στην οθόνη.



- **ECO Mode (Λειτουργία ECO):** Ενεργοποιήστε την οικολογική λειτουργία για εξοικονόμηση ενέργειας.
- **OSD Setup (Ρύθμιση μενού OSD):** Προσαρμόζει τις λειτουργίες **OSD Timeout (Λήξη OSD)**, **DDC/CI** και **Transparency (Διαφάνεια)** της οθόνης OSD.
- **Language (Γλώσσα):** Επιλέγει τη γλώσσα του μενού OSD. Οι επιλογές είναι: **Αγγλικά, Γαλλικά, Γερμανικά, Ισπανικά, Ιταλικά, Ολλανδικά, Ρωσικά, Πολωνικά, Τσεχικά, Κροατικά, Ουγγρικά, Ρουμανικά, Πορτογαλικά, Τουρκικά, Απλοποιημένα Κινέζικα, Παραδοσιακά Κινέζικα, Ιαπωνικά, Κορεατικά, Περσικά, Ταϊλανδικά, Ινδονησιακά, Ουκρανικά.**
- **More (Περισσότερα):** Επιστροφή στην επόμενη σελίδα ρύθμισης συστήματος.
- **Back (Πίσω):** Επιστρέψτε στην προηγούμενη σελίδα της Ρύθμισης συστήματος.
- **Key Lock (Κλειδώμα πλήκτρων):** Απενεργοποίηση όλων των λειτουργιών πλήκτρων. Πιέστε το κάτω κουμπί για περισσότερο από πέντε δευτερόλεπτα, για να απενεργοποιήσετε τη λειτουργία κλειδώματος πλήκτρων.
- **Information (Πληροφορίες):** Εμφανίζει τις πληροφορίες της οθόνης.
- **Power Indicator (Ένδειξη τροφοδοσίας):** Ενεργοποιήστε/απενεργοποιήστε την ένδειξη LED τροφοδοσίας.
- **Power Key Lock (Κλειδώμα πλήκτρου τροφοδοσίας):** Για απενεργοποίηση/ενεργοποίηση του πλήκτρου τροφοδοσίας.
- **All Reset (Επαναφορά όλων):** Επιλέξτε “**Yes (Ναι)**” για να επαναφέρετε όλες τις ρυθμίσεις στις εργοστασιακά προεπιλεγμένες τιμές.

## 7. Shortcut (Συντόμευση)

Η ενεργοποίηση αυτής της επιλογής σας επιτρέπει τον ορισμό δύο πλήκτρων συντόμευσης.



- **Shortcut 1 (Συντόμευση 1):** Ο χρήστης μπορεί να επιλέξει μεταξύ των λειτουργιών “Blue Light Filter” (Φίλτρο μπλε φωτός), “Splendid”, “Brightness” (Φωτεινότητα), “Contrast” (Αντίθεση), “Input Select” (Επιλογή εισόδου), “Color Temp.” (Θερμ. χρώματος), “Volume” (Ένταση), “QuickFit”, “GamePlus”, “Rest Reminder” (Υπενθύμιση ανάπαυσης), “Color Augmentation” (Ενίσχυση χρώματος) και να ορίσει πλήκτρα συντόμευσης. Η προεπιλεγμένη ρύθμιση είναι Input Select (Επιλογή εισόδου).
- **Shortcut 2 (Συντόμευση 2):** Ο χρήστης μπορεί να επιλέξει μεταξύ των λειτουργιών “Blue Light Filter” (Φίλτρο μπλε φωτός), “Splendid”, “Brightness” (Φωτεινότητα), “Contrast” (Αντίθεση), “Input Select” (Επιλογή εισόδου), “Color Temp.” (Θερμ. χρώματος), “Volume” (Ένταση), “QuickFit”, “GamePlus”, “Rest Reminder” (Υπενθύμιση ανάπαυσης), “Color Augmentation” (Ενίσχυση χρώματος) και να ορίσει πλήκτρα συντόμευσης. Η προεπιλεγμένη ρύθμιση είναι “Brightness (Φωτεινότητα)”.

## 3.2 Τεχνικές προδιαγραφές

<b>Μοντέλο</b>	<b>VP289Q</b>
Μέγεθος οθόνης	28" W
Μέγ. ανάλυση	3840x2160 στα 60Hz
Φωτεινότητα (Τυπ.)	350cd/m <sup>2</sup>
Εγγενής αναλογία αντίθεσης (Τυπ.)	1000:1
Γωνία θέασης (CR=10)	178° (Καθ.)/178° (Ορ.)
Χρώματα οθόνης	1,073B (8-bits+FRC)
Κορεσμός χρώματος	DCI-P3 90% (TYP)
Χρόνος απόκρισης	5ms (Γκρι σε Γκρι)
Δορυφορικό ηχείο	2W x 2 stereo
Έξοδος ακουστικών	Ναι
Ήχος από HDMI	Ναι
Είσοδος HDMI	Ναι
Είσοδος DisplayPort	Ναι
Κατανάλωση ρεύματος σε κατάσταση ενεργοποίησης	28 W*
Υπόδειξη	*Με βάση το πρότυπο Energy Star 8.0
Χρώματα πλαισίου	Μαύρο
Λειτουργία εξοικονόμησης ενέργειας	≤ 0,5W
Λειτουργία εξοικονόμησης ενέργειας	≤ 0,3W
Γωνία κλίσης	-5° ~ +23°
Φυσ. διαστάσεις (ΠxΥxB)	637,12 x 433,67 x 229,42 mm
Διαστάσεις συσκευασίας (ΠxΥxB)	713 x 474 x 152 mm
Καθαρό βάρος (Εκτιμ.)	5,65 kg
Μικτό βάρος (Εκτιμ.)	7,66 kg
Ονομαστική τιμή τάσης	AC 100~240V(Ενσωματωμένο)

### 3.3 Αντιμετώπιση προβλημάτων (FAQ)

Πρόβλημα	Πιθανή λύση
Η λυχνία (LED) ένδειξης λειτουργίας δεν ανάβει	<ul style="list-style-type: none"><li>• Πατήστε το κουμπί <math>\mathcal{O}</math> για να ελέγξετε αν η οθόνη είναι σε κατάσταση ενεργοποίησης (ON).</li><li>• Ελέγξτε αν το καλώδιο τροφοδοσίας ρεύματος είναι συνδεδεμένο σωστά στην οθόνη και στην πρίζα παροχής ρεύματος.</li><li>• Ελέγξτε τη λειτουργία ένδειξης τροφοδοσίας στο βασικό μενού OSD. Επιλέξτε "ON (ΕΝΕΡΓ.)" για να ενεργοποιήσετε την ένδειξη LED τροφοδοσίας.</li></ul>
Η λυχνία (LED) ένδειξης λειτουργίας είναι πορτοκαλί και δεν εμφανίζεται εικόνα στην οθόνη	<ul style="list-style-type: none"><li>• Ελέγξτε αν η οθόνη και ο υπολογιστής είναι σε κατάσταση ενεργοποίησης (ON).</li><li>• Σιγουρευτείτε ότι το καλώδιο σήματος είναι σωστά συνδεδεμένο στην οθόνη και στον υπολογιστή.</li><li>• Επιθεωρήστε το καλώδιο σήματος και σιγουρευτείτε ότι κανένας από τους ακροδέκτες δεν έχει λυγίσει.</li><li>• Συνδέστε τον υπολογιστή με κάποια άλλη διαθέσιμη οθόνη για να ελέγξετε αν λειτουργεί σωστά ο υπολογιστής.</li></ul>
Η εικόνα στην οθόνη είναι πολύ ανοιχτόχρωμη ή σκοτεινή	<ul style="list-style-type: none"><li>• Προσαρμόστε τις ρυθμίσεις "Contrast" (Αντίθεση) και "Brightness" (Φωτεινότητα) μέσω του μενού OSD.</li></ul>
Η εικόνα στην οθόνη αναπηδά ή εμφανίζεται ένα κύμα στην εικόνα	<ul style="list-style-type: none"><li>• Σιγουρευτείτε ότι το καλώδιο σήματος είναι σωστά συνδεδεμένο στην οθόνη και στον υπολογιστή.</li><li>• Μετακινήστε ηλεκτρικές συσκευές που μπορεί να προκαλούν ηλεκτρικές παρεμβολές.</li></ul>
Η εικόνα στην οθόνη παρουσιάζει χρωματικά ελαττώματα (το λευκό δεν δείχνει λευκό)	<ul style="list-style-type: none"><li>• Επιθεωρήστε το καλώδιο σήματος και σιγουρευτείτε ότι κανένας από τους ακροδέκτες δεν έχει λυγίσει.</li><li>• Κάντε Επαναφορά μέσω του μενού OSD.</li><li>• Προσαρμόστε τις ρυθμίσεις χρωμάτων R/G/B (Κόκκινο/Πράσινο/Μπλε) ή επιλέξτε τη Θερμοκρασία Χρώματος μέσω του μενού OSD.</li></ul>
Δεν υπάρχει ήχος ή ο ήχος είναι πολύ χαμηλός	<ul style="list-style-type: none"><li>• Προσαρμόστε τις ρυθμίσεις έντασης τόσο στην οθόνη όσο και στον υπολογιστή.</li><li>• Σιγουρευτείτε ότι το πρόγραμμα οδήγησης της κάρτας ήχου είναι σωστά εγκατεστημένο και ενεργοποιημένο.</li></ul>

### 3.4 Λίστα υποστηριζόμενων χρονισμών

#### DP

	Πίνακας χρονισμού υποστήριξης		Πίνακας χρονισμού υποστήριξης
1	640x480 στα 60Hz	17	720x576 P 50Hz
2	800x600 στα 56Hz	18	1280x720 P 50Hz
3	800x600 στα 60Hz	19	1920x1080 I 59,94/60Hz
4	1024x768 στα 60Hz	20	1920x1080 I 50Hz
5	1280x960 στα 60Hz	21	1920x1080 P 50Hz
6	1280x1024 στα 60Hz	22	1920x1080 P 59,94/60Hz
7	1280x720 στα 60Hz	23	720(1440)x480 I 59,94/60Hz
8	1280x800 στα 60Hz	24	720x480 P 59,94/60Hz
9	1440x900 στα 60Hz	25	3840x2160 P στα 50Hz
10	1680x1050 στα 60Hz	26	1440x480 P 59,94/60Hz
11	1920x1080 στα 60Hz	27	1440x576 P 50Hz
12	3840x2160 στα 60Hz	28	720(1440)x576 I 50Hz
13	2560x1440 στα 60Hz	29	1440x480 P 59,94/60Hz
14	640x480 P 59,94/60Hz	30	1440x576 P 50Hz
15	720x480 P 59,94/60Hz	31	720(1440)x576 I 50Hz
16	1280x720 P 59,94/60Hz		

## HDMI

	Πίνακας χρονισμού υποστήριξης		Πίνακας χρονισμού υποστήριξης
1	640x480 στα 60Hz	17	720x576 P 50Hz
2	800x600 στα 56Hz	18	1280x720 P 50Hz
3	800x600 στα 60Hz	19	1920x1080 I 59,94/60Hz
4	1024x768 στα 60Hz	20	1920x1080 I 50Hz
5	1280x960 στα 60Hz	21	1920x1080 P 50Hz
6	1280x1024 στα 60Hz	22	1920x1080 P 59,94/60Hz
7	1280x720 στα 60Hz	23	720(1440)x480 I 59,94/60Hz
8	1280x800 στα 60Hz	24	720x480 P 59,94/60Hz
9	1440x900 στα 60Hz	25	3840x2160 P στα 50Hz
10	1680x1050 στα 60Hz	26	3840x2160 P στα 59,94/60Hz
11	1920x1080 στα 60Hz	27	1440x480 P 59,94/60Hz
12	3840x2160 στα 60Hz	28	1440x576 P 50Hz
13	2560x1440 στα 60Hz	29	720(1440)x576 I 50Hz
14	640x480 P 59,94/60Hz	30	1440x480 P 59,94/60Hz
15	720x480 P 59,94/60Hz	31	1440x576 P 50Hz
16	1280x720 P 59,94/60Hz	32	720(1440)x576 I 50Hz

**\* Οι καταστάσεις λειτουργίας που δεν εμφανίζονται στον πίνακα μπορεί να μην υποστηρίζονται. Για βέλτιστη ανάλυση, συνιστούμε να επιλέγετε μία από τις καταστάσεις λειτουργίας που εμφανίζονται στους παραπάνω πίνακες.**